

دليل المستخدم



AntConc (Windows, Macintosh OS X, and Linux)
Build 3.3.5

AntConc (ويندوز وماكنتوش او اس اكس و لينكس)

اصدار 3.3.5

Laurence Anthony, Ph.D.
Center for English Language Education in Science and Engineering, School of Science and
Engineering, Waseda University, 3-4-1 Okubo, Shinjuku-ku, Tokyo 169-8555, Japan

لورانس أنتوني، دكتوراه

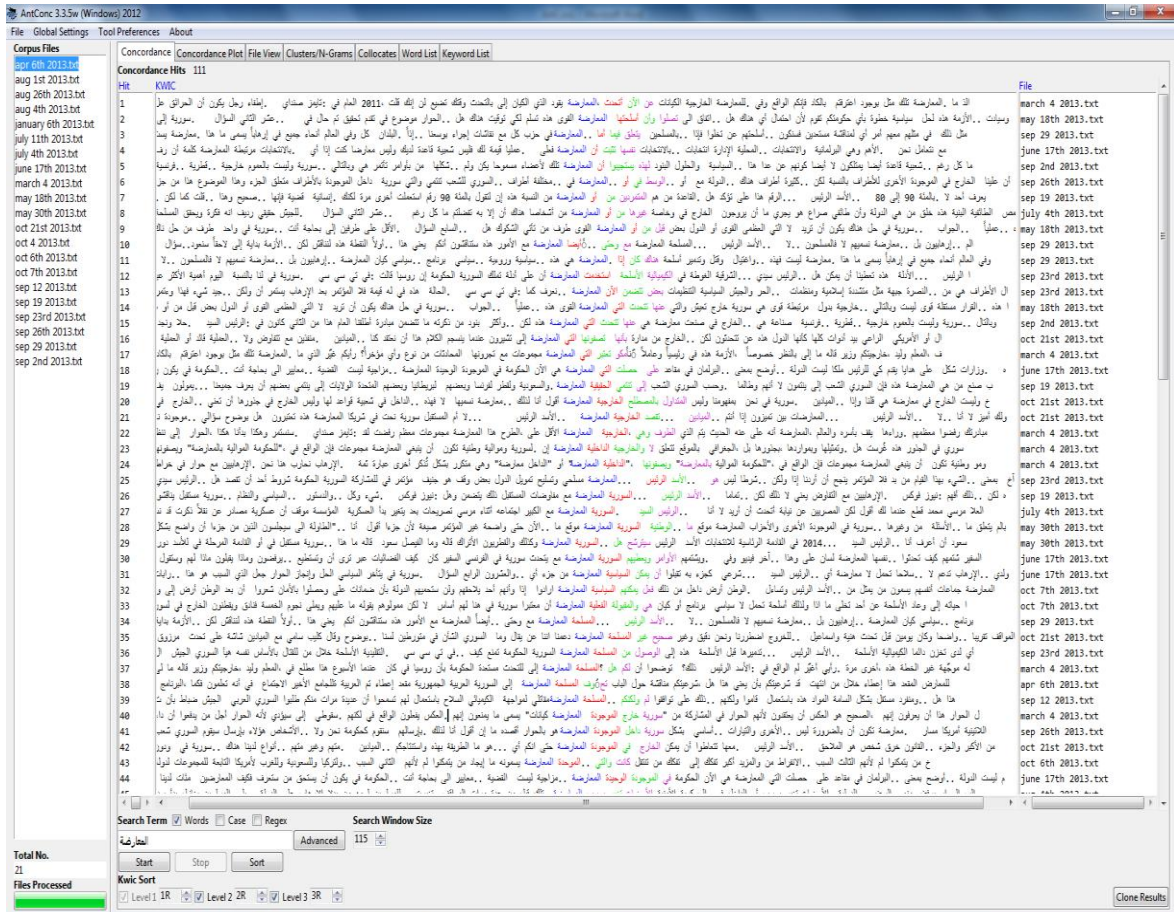
مركز تعليم اللغة الإنجليزية في العلوم والهندسة، كلية العلوم والهندسة، جامعة واسيدا، أوكوبو 1-4-3، شينجوكو-كو، طوكيو
169-8555، اليابان

Translated by: Ahmad S. Haider (PhD Candidate, University of Canterbury, New Zealand)

Ahmad.haider@pg.canterbury.ac.nz

قام بالترجمة: أحمد صلاح حيدر

Ahmad.haider@pg.canterbury.ac.nz



مقدمة:

يعد AntConc برنامج مجاني متعدد الوظائف يستخدم لعمل ابحاث في اللغويات السانانية (النصوصية). وتعمل هذه البرمجية على مختلف انظمة التشغيل , حيث تم اختبارها على الانظمة التالية:



ويندوز (98/ميليونيوم/2000/ان تي/ إكس بي, فيستا, ويندوز 7)



ماكنتوش او اس اكس (10.4 X , 10.5.X، 10.6.X)



لينيكس (أوبنتو 10، لينكس منت).

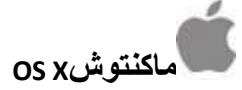
تم تطوير البرمجية باستخدام PerlApp ActiveState لتنفيذ العمليات المتوفرة في أنظمة التشغيل المختلفة.

البدء (لا تحتاج الى تنصيب البرنامج)



ويندوز

على أنظمة ويندوز، ببساطة انقر نقرًا مزدوجًا على أيقونة AntConc وسوف يبدئ البرنامج على الفور.



ماكنتوش OS X

على أنظمة ماكنتوش، انقر نقرًا مزدوجًا على أيقونة AntConc وسوف يبدئ البرنامج على الفور.



لينكس

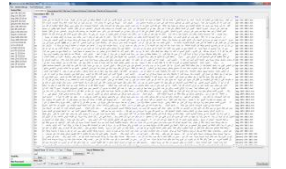
على أنظمة لينكس، اسمح بتشغيل AntConc كملف قابل للتنفيذ. بعد ذلك، انقر مرتين على أيقونة AntConc التي تم تفعيلها وسوف يبدئ البرنامج على الفور.

نظرة عامة على الأدوات المتوفرة:

يحتوي AntConc على سبعة أدوات يمكن الوصول إليها إما عن طريق النقر على اسمها في شاشة الأدوات، أو استخدام مفاتيح الوظائف F1-F7.

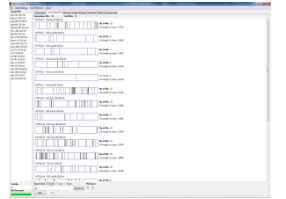
أداة الفهرسة: Concordance

هذه الأداة تظهر نتائج البحث على شكل ' KWIC ' "كلمات أساسية في سياقها" وبالشكل التي تظهر عليه في النص. فهي تسمح للمستخدم بأن يرى النمط العام المتبع لاستخدام الكلمات والعبارات في النصوص تحت الدراسة.



أداة خريطة الفهرسة: Concordance Plot

هذه الأداة تظهر نتائج البحث مفروزة على شكل رمز شريطي (باركود). الأمر الذي يسمح للمستخدم بأن يعرف مكان ظهور نتائج البحث في النصوص المدروسة.



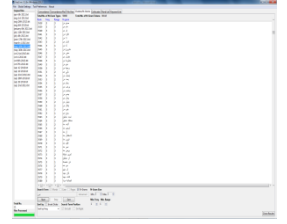
أداة معاينة الملف: File View Tool

تظهر هذه الأداة نص الملفات بصورة منفصلة. وهذا يسمح للمستخدم بتقصي النتائج التي توصل إليها باستخدام أدوات AntConc المختلفة.



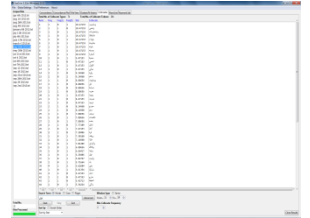
الوحدات متعددة الكلمات Clusters/N-Grams

تظهر هذه الأداة وحدات متعددة الكلمات اعتمادا على شرط البحث . هي في الواقع - تلخص النتائج التي تم إنشاؤها في أداة الفهرسة أو خريطة الفهرسة. أداة **N-Grams**، في الجانب الاخر تقوم بمسح كامل النصوص للحصول على وحدات متعددة الكلمات لعدد معين ،على سبيل المثال (كلمة واحدة، كلمتين، ...) . وهذا يسمح للمستخدم بإيجاد التعبيرات الشائعة في النص بشكل عام.



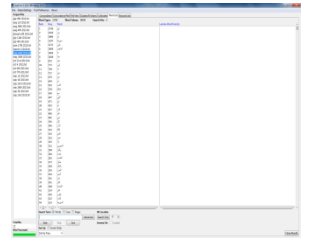
المتلازمات اللفظية: Collocates

تظهر هذه الأداة المتلازمات اللفظية لمصطلح البحث. وهذا يسمح للمستخدم بتقصي أنماط غير متسلسلة في اللغة.



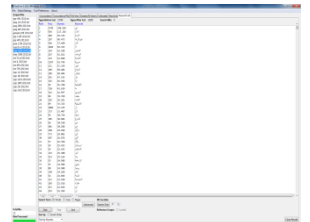
قائمة الكلمات: Word List

تقوم هذه الأداة بحساب جميع الكلمات في النصوص المدروسة ، ثم عرضهم في قائمة مرتبة. وهذا يسمح للمستخدم بإيجاد الكلمات الأكثر شيوعا واستخداما في النصوص المدروسة بشكل سريع.



قائمة الكلمات الرئيسية: Keyword List :

تظهر هذه الأداة الكلمات التي تتكرر على نحو غير عادي (أوبشكل نادر) في النصوص المدروسة عند مقارنتها مع نصوص مرجعية (سابقة). وهذا يسمح للمستخدم بتحديد الكلمات المميزة في النص المدروس ، كونه جزء من جنس ادبي او لغوي على سبيل المثال، أو لدراسة اللغة لاغراض متخصصة.



أداة الفهرسة: Concordance

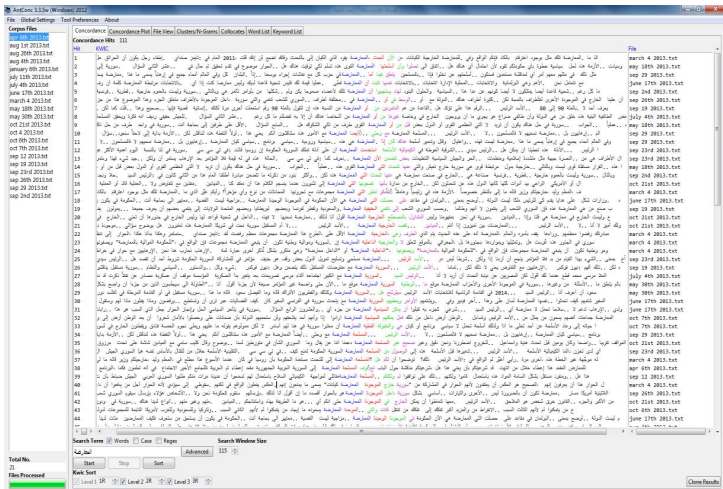
هذه الأداة تظهر نتائج البحث على شكل ' KWIC ' 'كلمات أساسية في سياقها" كما تظهر عليه في النص. فهي تسمح للمستخدم أن يرى النمط العام المتبع لاستخدام الكلمات والعبارات في النصوص.

لإنشاء قائمة فهرسة "كلمة" او "عبارة" في النص ، تحتاج إلى تنفيذالإجراءات التالية:

1. اختر ملفا واحد أو أكثر للمعالجة... استخدم خيارات "فتح ملف او ملفات" '...Open File(s)..' أو "فتح مجلد او دليل"

'...Open Dir...' من قائمة 'ملف ' 'File'. بعد ذلك سيقوم البرنامج بشكل تلقائي بعرض الملفات المحددة في الجزء الأيسر

من النافذة الرئيسية.



2. أدخل مصطلح البحث المراد عمل "اسطر فهرسة" له في مربع الإدخال على يسار شريط الأزرار.
3. اختر عدد الرموز التي ترغب بوجودها على جانبي مصطلح البحث ، وذلك باستخدام أزرار الزيادة والتقليل الموجودة على يمين شريط الأزرار تحت عنوان " حجم نافذة البحث" " Search Window Size". القيمة الافتراضية هي 50 رمزا على كلا الجانبين.
4. انقر على زر "ابدأ" 'Start' لبدء اظهار نتائج الفهرسة . يمكنك إيقاف نتائج الفهرسة في أي وقت عن طريق النقر على زر " إيقاف " 'Stop'
5. حدد مستوى معين لإعادة ترتيب نتائج الفهرسة بناء عليه ، وذلك باستخدام الأزرار على يمين شريط الأزرار . (0)يمثل كلمة البحث ، (1L ، 2L...)يشيران الى الكلمات على يسار الكلمة المستقصاة، بينما يشير (1R ، 2R) الى الكلمات على يمين الكلمة المستقصاة. لاحظ أن هناك ثلاثة مستويات ممكنة من الترتيب ، مع الإشارة بان المستويان الثاني والثالث كانا غير مفعلين عند اطلاق البرمجية للمرة الاولى.
6. انقر على زر 'ترتيب 'Sort' لبدء عملية الفرز.
7. عند تحريك المؤشر فوق مصطلح البحث (البارز بلون مختلف) في اي من اسطر الفهرسة سوف يتغير المؤشر إلى رمز اليد الصغيرة . وعند النقر عليه ، سوف تنتقل الشاشة الى الملف الأصلي حيث يمكن مشاهدة مصطلح البحث كما يظهر في اداة أداة معاينة الملف File View Tool (أنظر أدناه)

لاحظ أن إجمالي عدد اسطر الفهرسة يظهر في الجزء العلوي من نافذة الاداة. هذا العدد سوف يظهر مع كلمة "انتهى" "FINISHED" عند الانتهاء من انشاء الاسطر ، و سوف تظهر عبارة (لا يوجد امثلة) "NO HITS" إذا لم يتم اظهار أية نتائج. في هذه الحالة ، سوف تظهر نتائج الفهرسة لآخر مصطلح تم البحث عنه.

يمكن تحديد مصطلحات البحث لتشمل "كلمات" فقط (الوضع الافتراضي) أو " اجزاء من كلمات" وذلك بتحديد خيار البحث عن "كلمة " "Word". يمكن أن يكون البحث معتمدا على حالة الأحرف الاول ؛ صغير(lower case)او كبير (upper case)حيث ان الحالة (الافتراضية) هي البحث عن المصطلح بغض النظر عن حالته. لتفعيل احدى هاتين الحالتين ، قم باختيار " الحالة" "Case". ويمكن أيضا أن يتم البحث باستخدام التعبيرات النمطية (regular expressions) عن طريق اختيار "Regex". للحصول على تفاصيل أكثر حول كيفية استخدام التعبيرات النمطية، زر بعض المراجع حول هذا الموضوع. على سبيل المثال ، "اتقان التعبير النمطية" Mastering Regular Expressions ل (O'Reilly & Associates Press). أو اطبع عبارة "التعبير النمطية" في اي محرك بحث على شبكة الإنترنت للحصول على العديد من المواقع حول هذا الموضوع.

ويمكن الاطلاع على المعلومات حول التعبيرات النمطية عبر <http://www.regular-expressions.info/quickstart.htm>

وبإمكان المستخدم اجراء عمليات بحث أكثر تعقيدا بالنقر على زر " بحث متقدم " " Advanced Search" .

أول خيارات البحث المتقدم تتمثل بالقدرة على تحديد مجموعة من المصطلحات للبحث عنها ، إما عن طريق كتابة كل مصطلح في سطر ، أو عن طريق تحميل قائمة لهذه المصطلحات من ملف منفصل . لاحظ أن البرنامج سيعامل كل مصطلح بحث بشكل منفصل . تسمح هذه الميزة للمستخدم البحث عن مجموعة كبيرة من المصطلحات دون الحاجة إلى إعادة كتابتها في كل مرة. الخيار الثاني في البحث المتقدم يتضمن تحديد كلمات السياق التي ترغب أن يظهر مصطلح البحث بجانبها مع تحديد مدى السياق. على سبيل المثال ، للبحث عن عدد المرات التي تظهر فيها كلمة " طالب " في مدى ثلاث كلمات إلى اليسار أو اليمين على أقل تقدير من كلمة "الجامعة"، يتعين عليك تحديد مصطلح البحث " طالب" ، و كلمة السياق بأنها " الجامعة" ، و مدى السياق من 3 يسارا الى 3 يمينا.

يتتوفر مع هذه الأداة عددا من قوائم الاختيار . (انظر أدناه)

أداة خريطة الفهرسة: Concordance Plot

هذه الأداة تظهر نتائج البحث مفروزة على شكل رمز شريطي (باركود). الأمر الذي يسمح للمستخدم بان يعرف مكان ظهور نتائج البحث في النصوص المدروسة.

يمكن الحصول على خريطة الفهرسة باستخدام نفس الإجراءات المتبعة عند انشاء اسطر الفهرسة (Concordance). ولكن أداة خريطة الفهرسة تقدم زاوية أخرى لدراسة اسطر الفهرسة، بحيث يتم هنا عرض جميع نتائج الفهرسة على شكل 'الباركود' او الرمز الشريطي لاطهار مكان حدوث مصطلح البحث في الملف الاصيلي الذي ذكر فيه النص. توفر خارطة الفهرسة وسيلة سهلة لرؤية الملفات التي تتضمن مصطلح البحث (تحت الدراسة)، و يمكن أيضا أن تستخدم لتحديد الاماكن التي ظهر فيها مصطلح البحث بكثرة و فعالية. فعلى سبيل المثال، يمكن استخدام خارطة الفهرسة لتحديد مكان ظهور كلمات معينة في ورقة بحث تقنية، أو وقت ظهور شخصية محددة أثناء رواية أو مسرحية.

ومن الجدير بالذكر ان عدد مرات ظهور مصطلح البحث في النص بالإضافة الى طول كل نص يظهران على يمين الباركود (الرمز الشريطي). هذا ويمكن ايضا زيادة حجم خارطة الفهرسة او تصغيرها باستخدام أزرار التكبير.

إذا قمت بنقل المؤشر فوق مصطلح البحث (البارز بلون مختلف) في واحدة من اسطر الفهرسة (concordance)، سوف يتغير المؤشر إلى رمز اليد الصغيرة، وعند النقر على مصطلح البحث، سوف ينتقل المستخدم الى الملف الأصلي حيث يمكنه مشاهدة مصطلح البحث كما يظهر في أداة معاينة الملف File View Tool (انظر للصورة بالاسفل)

أداة معاينة الملف: File View Tool

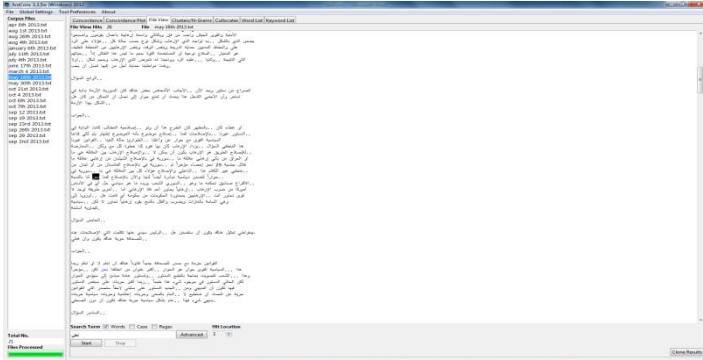
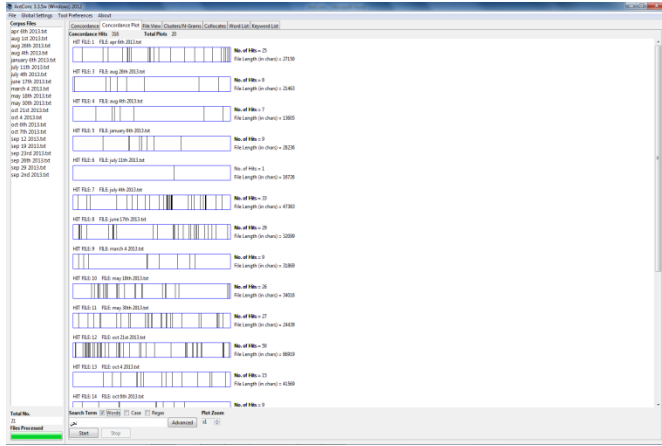
تظهر هذه الأداة نص الملفات بصورة منفصلة. وهذا يسمح للمستخدم بتقصي النتائج التي توصل اليها باستخدام أدوات AntConc المختلفة.

لمعاينة الملف الأصلي، تحتاج إلى عمل الإجراءات التالية:

1. حدد الملف التي ترغب بعرضه من قائمة الملفات الموجودة إلى يسار النافذة الرئيسية.
2. إذا تم تحديد مصطلح البحث، فان امثلة هذا المصطلح سوف تظهر بلون مختلف بشكل بارز في النص. (خيارات البحث هي نفسها الموجودة في أداة الفهرسة أو أداة خارطة الفهرسة.)
3. استخدم زر "مكان المثال" "Hit Location" للانتقال إلى المثال التي ترغب به في الملف.
4. غير مصطلح البحث وانقر على زر "ابدأ" لعرض امثلة أخرى في الملف.
5. عند النقر على الجزء البارز او الملون في النص سوف تنتقل مباشرة الى أداة الفهرسة بحيث تكون الكلمة الملونة هي كلمة البحث.

وفيما يلي قائمة من الاختصارات الخاصة بأداة عرض الملف File View Tool.

1. CTRL-Click = انتقل إلى أقرب مثال في النافذة.



الوحدات متعددة الكلمات Clusters

تظهر هذه الأداة وحدات متعددة الكلمات اعتمادا على شرط البحث . هي في الواقع - تلخص النتائج التي تم إنشاؤها في أداة الفهرسة أو خريطة الفهرسة. أداة **N-Grams**، على الجانب الآخر، تقوم بمسح كامل النصوص للحصول على وحدات متعددة الكلمات (clusters) لعدد معين من الكلمات (كلمة واحدة، كلمتين، ...) وهذا يسمح للمستخدم بإيجاد التعبيرات الشائعة في النص بشكل عام.

يمكن أن ترتب الوحدات متعددة الكلمات (clusters) إما عن طريق عدد مرات التكرار أو بداية أو نهاية الكلمة . كما ويمكن ان ترتب النتائج ايضا بناء على نسبة الاحتمالية (probability) للكلمة الأولى التي تسبق باقي الكلمات في عنقود الكلمات. ويمكن ايضا عكس طريقة ترتيب القائمة . وبامكان المستخدم تحديد الحد الأدنى و الحد الأقصى لطول الوحدة (عدد الكلمات) ، والحد الأدنى لعدد مرات حدوث (تكرار) الوحدة في كل النصوص. ومن الممكن أيضا تحديد مكان حدوث مصطلح البحث على يسار أو يمين وحدة الكلمات. (ملاحظة : في الإصدار الحالي ، اذا تم تحديد أكثر من كلمة و احدة للبحث ، فسوف تظهر الكلمة الأولى فقط على اليمين، على اعتبار ان خيار " مصطلح البحث على اليمين " " Search Term on Right" كان محددًا .

لإنشاء قائمة من الوحدات متعددة الكلمات (cluster)، تحتاج إلى تنفيذ الإجراءات التالية:

1. اختر ترتيبا مناسبًا.
2. اضغط على زر "ابدأ" 'Start'. يمكن إيقاف القائمة في أي وقت باستخدام زر 'توقف' 'Stop'.
3. انقر على اي وحدة سوف ينتج مجموعة من خطوط الفهرسة (concordance) تكون فيها الوحدة نفسها مصطلح البحث.

يتوفر مع هذه الأداة عددا من قوائم الاختيار . (انظر أدناه)

أداة N-Grams:

أداة **N-Grams** تقوم بمسح جميع النصوص المدروسة لإيجاد وحدات الكلمات بطول (كلمة ، كلمتين...) وهذا يسمح للمستخدم بإيجاد التعبيرات الشائعة في النص المدروس. فعلى سبيل المثال **N-Grams** من حجم 2 لجملة " هذا قلم جميل " يتضمن "هذا قلم" و "قلم جميل".

كما هو الحال مع أداة الوحدات متعددة الكلمات clusters ، فإنه يمكن ترتيب **N-Grams** إما عن طريق عدد مرات التكرار أو بداية و نهاية الكلمة . يمكن اجراء الترتيب ايضا بناء على نسبة الاحتمالية (probability) للكلمة الأولى التي تسبق باقي الكلمات في الوحدة. ويمكن ايضا عكس طريقة ترتيب القائمة . وبامكان المستخدم أيضا تحديد الحد الأدنى و الحد الأقصى لطول الوحدة (عدد الكلمات) ، والحد الأدنى لعدد مرات تكرار الوحدة في كل النصوص حتى تظهر بالقائمة.

لعمل قائمة **N-Grams** ، تحتاج إلى تنفيذ الإجراءات التالية:

1. اضغط خيار **N-Grams** الموجود فوق مربع البحث.
2. اختر ترتيبا مناسبًا.
3. اضغط على زر "ابدأ" 'Start'. ويمكن إيقاف القائمة في أي وقت باستخدام زر 'توقف' 'Stop'.
4. انقر على اي وحدة سوف ينتج مجموعة من خطوط الفهرسة تكون فيها الوحدة كمصطلح البحث.

يتوفر مع هذه الأداة عددا من قوائم الاختيار . (انظر أدناه)

Rank	Freq	Keyword	Keyword List
1	2749	أبدي	أبدي
2	187	الرجوع	الرجوع
3	187	أبدي	أبدي
4	187	أبدي	أبدي
5	187	أبدي	أبدي
6	187	أبدي	أبدي
7	187	أبدي	أبدي
8	187	أبدي	أبدي
9	187	أبدي	أبدي
10	187	أبدي	أبدي
11	187	أبدي	أبدي
12	187	أبدي	أبدي
13	187	أبدي	أبدي
14	187	أبدي	أبدي
15	187	أبدي	أبدي
16	187	أبدي	أبدي
17	187	أبدي	أبدي
18	187	أبدي	أبدي
19	187	أبدي	أبدي
20	187	أبدي	أبدي
21	187	أبدي	أبدي
22	187	أبدي	أبدي
23	187	أبدي	أبدي
24	187	أبدي	أبدي
25	187	أبدي	أبدي
26	187	أبدي	أبدي
27	187	أبدي	أبدي
28	187	أبدي	أبدي
29	187	أبدي	أبدي
30	187	أبدي	أبدي
31	187	أبدي	أبدي
32	187	أبدي	أبدي
33	187	أبدي	أبدي
34	187	أبدي	أبدي
35	187	أبدي	أبدي
36	187	أبدي	أبدي
37	187	أبدي	أبدي
38	187	أبدي	أبدي
39	187	أبدي	أبدي
40	187	أبدي	أبدي
41	187	أبدي	أبدي
42	187	أبدي	أبدي
43	187	أبدي	أبدي
44	187	أبدي	أبدي

قائمة الكلمات الرئيسية : Keyword List

تظهر هذه الأداة الكلمات التي تتكرر على نحو غير عادي (أوبشكل نادر) في النصوص المدروسة عند مقارنتها مع كلمات نصوص مرجعية (سابقة). هذا يسمح للمستخدم بتحديد الكلمات المميزة في النص المدروس ككونه جزء من جنس ادبي او لغوي على سبيل المثال أو لدراسة اللغة لأغراض متخصصة.

إنتاج قائمة كلمات رئيسية ، تحتاج إلى تنفيذ الإجراءات التالية:

1. حدد مجموعة من الملفات للدراسة والتقصي.
2. اذهب إلى "قائمة الاختيار" 'Preferences menu' واختر "الكلمات الرئيسية" 'Keyword Preferences'.
3. اختر احدي المقاييس الإحصائية لتقييم قوة الكلمات الرئيسية keyness في الملف المختار. الإعداد الافتراضي هو Log Likelihood وهو ما ينصح به .

عند استخدام Log Likelihood أو Chi-squared كمقاييس إحصائية، يتم تطبيق القيم التالية:

لمزيد من التفاصيل (<http://ucrel.lancs.ac.uk/llwizard.html>)

- 95 بالمئة ؛ مستوى 5 ٪، p (الاحتمالية) > 0.05 ؛ القيمة الحرجة = 3.84
- 99 بالمئة ؛ مستوى 1 ٪، p (الاحتمالية) > 0.01 ؛ القيمة الحرجة = 6.63
- 99.9 بالمئة ؛ مستوى 0.1 ٪، p (الاحتمالية) > 0.001 ؛ القيمة الحرجة = 10.83
- 99.99 بالمئة ؛ مستوى 0.01 ٪، p (الاحتمالية) > 0.0001 ؛ القيمة الحرجة = 15.13
4. اختر قيمة حدية للكلمات الرئيسية التي ترغب بعرضها.
5. اختر "الكلمات الرئيسية السلبية" 'Negative Keywords' إذا كنت تريد عرض (الكلمات منخفضة التكرار بصورة غير عادية عند المقارنة مع تكرارها في نصوص مرجعية سابقة).
6. اختر احدي الخيارات المتاحة للنصوص المرجعية، والتي تضمن "استخدام ملف او ملفات غير معالجة" "Use raw file(s)" عند رغبتك باستخدام ملفات نص خام غير معالج بامتداد (.txt). او خيار "استخدام قائمة او قوائم الكلمات" "Use word list(s)" لاستخدام قائمة كلمات النصوص المرجعية. تنسيق قائمة الكلمات تكون كالتالي:

الرقم	التكرار	الكلمات (مفصلة بفراغات ، التي تشمل المسافات spaces و علامات التبويب tabs)
1	12838	و
2	11289	في
3	88523	من

لاحظ أن الأسطر الفارغة التي تبدأ ب # سيتم تجاهلها. كما وسيقوم AntConc ايضا بالتأكد من أن الملف او الملفات منسقة بشكل صحيح وسيظهر وجود أي أخطاء.

7. حمل النصوص المرجعية من الملفات بامتداد (.txt)، في نفس الطريقة التي تم اختيار الملفات تحت الدراسة فيها.

8. سيتم عرض ملفات النصوص المرجعية (إذا كانت في تنسيق مناسب) في الجزء السفلي من خيار الكلمات الرئيسية الموجود في قائمة الاختيارات Preferences menu.
9. اضغط "موافق" 'OK' في قائمة الكلمات الرئيسية الموجودة في قائمة الاختيارات ، ثم عد إلى النافذة الرئيسية للكلمات الرئيسية.
10. اختر الخيارات التي ترغب بها لعرض قائمة الكلمات الرئيسية (في طريقة مشابهة لتلك المتبعة عند انشاء قائمة الكلمات)
11. اضغط على زر "ابدأ" 'Start' . يمكن إيقاف القائمة في أي وقت باستخدام زر 'توقف' (stop)
12. انقر على أي كلمة رئيسية سوف ينتج مجموعة من خطوط الفهرسة تكون فيها الكلمة الرئيسية مصطلح للبحث. يتوفر مع هذه الأداة عددا من قوائم الاختيار . (انظر أدناه)

القوائم المتوفرة : MENU OPTIONS

تنقسم خيارات القائمة إلى ثلاث مجموعات ، "ملف" "File" ، "إعدادات عامة" "Global Settings" "اعداد الأداة" "Tool" "Preferences" . وسوف توضح الخيارات المتاحة في كل مجموعة أدناه .

ملف <FILE> :

الخيارات الموجودة هنا تتعلق في طرق قراءة الملفات في AntConc وكتابتها على القرص الصلب مع بيانات مختلفة الأنواع . وهناك أيضا خيارات اخرى تتعلق بتصدير كافة الإعدادات الموجودة إلى ملف معين، وإيراد إعدادات المستخدم من ملف اخر. إذا أصبح ملف إعدادات المستخدم تالف لأي سبب من الأسباب ،فعليك ببساطة اعادة تشغيل البرنامج أو استخدام خيار " استعادة الإعدادات الافتراضية" "Restore Default Settings" لعودة البرنامج إلى حالته الأصلية.

الإعدادات العامة <GLOBAL SETTINGS>

الخيارات الموجودة هنا لديها تأثير على أدوات متعددة في AntConc :

ترميز الحروف <Character Encoding> يعد AntConc متوافق و بشكل كامل مع الترميز الموحد Unicode ، مما يعني قدرته على التعامل مع البيانات في أي لغة كانت ،بما في ذلك جميع اللغات الأوروبية و الآسيوية . نوع ترميز الأحرف في البيانات التي سيتم قراءتها من قبل AntConc يجب تحديده هنا. على سبيل المثال ، إذا كنت تريد معالجة بيانات محفوظة في نوع اللغات الغربية فانه عادة ما يتم الترميز ب iso-8859-1 (الافتراضي) . بينما يكون ترميز النصوص اليابانية عادة على شكل SHIFT-JIS. فبتحديد الترميز الصحيح ، يمكن معالجة البيانات من جميع اللغات بشكل صحيح داخل AntConc.

اللون <Colors> في خيار إعدادات اللون ، يمكن للمستخدم تعديل الألوان المستخدمة لعرض النتائج وغيرها من المعلومات.

ملفات <Files> في خيار إعدادات الملف ، يمكن للمستخدم اختيار عرض مسار الملف كاملا أو مجرد اسمه. كما يمكنه أيضا اختيار إظهار أو إخفاء أية علامات tags في الملف مع تمييز حدود هذه العلامات.

خطوط <Fonts> في خيار إعدادات الخط ، يمكن للمستخدم تعديل أنواع الخط ، وأحجامها ، و الانماط المستخدمة لعرض النتائج وغيرها من المعلومات.

علامات <Tags> في خيار إعدادات العلامات، يمكن للمستخدم اختيار عرض أو إخفاء أي علامات موجودة في ملفات النصوص. إذا اردت اخفاء العلامات ، يجب عليك تحديد رموز الفتح والاعلاق. الرمز الافتراضي هو < > .

تعريف الكلمات <Token (Word) Definition> في خيار تعريف الكلمات، يمكن للمستخدم اختيار الرموز و الأرقام و ما الى ذلك لتحديد ما سيتم اعتباره " كلمة" . فعلى سبيل المثال، في بعض الحالات سوف ينظر للحروف فقط على انها كلمات، ولكن في أحيان أخرى، قد يرغب المستخدم بشمول الأرقام وغيرها .

يعد AntConc متوافق و بشكل كامل مع الترميز الموحد Unicode ، مما يعني أنه يمكن التعامل مع البيانات في أي لغة ، بما في ذلك جميع اللغات الأوروبية و الآسيوية. لهذا السبب ، فان الحروف في أوسع معانيها هي الخيارات الافتراضية. فالحروف ، على سبيل المثال ، ستشمل جميع الأحرف اليابانية ، بالتأكيد إذا تم اختيارها كلغة للترميز (انظر أدناه) . وبإمكان المستخدم أيضا اضافة التعريف الذي يرغب به ، أحتى إلحاق أحرف ورموز إلى الفئات الموجودة اصلا "userdefined" .

لمزيد من المعلومات عن Unicode يمكنك الرجوع ل:

<http://www.cs.tut.fi/~jkorpela/unicode/guide.html>

<http://www.unicode.org/>

<http://www.unicode.org/Public/5.0.0/ucd/UCD.html>

<http://www.unicode.org/Public/UNIDATA/PropList.txt>

<http://www.unicode.org/charts/>

رموز التعميم <Wildcard Settings> في خيار رموز التعميم ، يمكن للمستخدم تحرير رموز التعميم الافتراضية بحيث لا تتصادم مع اي مدخلة بحث. على سبيل المثال، رمز التعميم الافتراضي لكلمة "أو" "or" هو (|) و يمكن تغييره إلى شرطة مائلة للخلف (/) هنا اذا رغب المستخدم.

<TOOL PREFERENCES> اعدادات الأداة

كل أداة موجودة بالبرمجية (باستثناء أداة خريطة الفهرسة و أداة عرض الملفات) لديها قائمة اختيارات ، يمكن للمستخدم ضبط الإعدادات من خلالها. جميع فئات اعدادات الاداة تسمح للمستخدم بإظهار أو إخفاء بعض الخصائص في شاشة عرض النتائج. فعلى سبيل المثال، في نافذة الفهرسة الرئيسية، يمكن للمستخدم اختيار إخفاء الإطار التي تظهر فيه أسماء الملفات. وبملاك المتستخدم في جميع الأدوات خيار اظهار ومعالجة جميع البيانات كأحرف صغيرة بالإضافة لاستخدام حالة الحرف عند الترتيب . إذا تم تفعيل خيار حالة الحرف ، فإن الكلمات التي تحتوي حروف كبيرة سوف تظهر في أعلى الشاشة.

الفهرسة <Concordance> وبالإضافة إلى ما سبق، فإنه من الممكن تطبيق الإعدادات التالية في خيار اعدادات الاداة الفهرسة:

تفعيل خيار " اعتبر حالة الحرف عند الترتيب " " Treat case in sort" سوف يظهر الكلمات التي تبدأ بالأحرف الكبيرة قبل الكلمات البادئة بأحرف صغيرة. اما خيار " رتب حسب الأحرف بدلا من الكلمات" "Sort by characters instead of words" فسوف يمكن المستخدم من ترتيب النتائج حسب الأحرف إلى يسار أو يمين الحرف الأول من مصطلح البحث، الامر الذي يجعل البحث عن الفروق الهجائية ممكنا. لإخفاء مصطلح البحث من اسطر الفهرسة فعل خيار "إخفاء عرض مصطلح البحث في الفهرسة" "Hide search term in KWIC display" ، وهذا يمكن المدرسين من سؤال لطلابهم عن الكلمات المناسبة لملى هذه الفراغات. اما استخدام خيار " حدد مصطلح البحث عند عرض نتائج الفهرسة" "Put delimiter around hits in KWIC display"، فسيؤدي الى اظهار اشارة معينة على كلا حدي كلمة البحث في الفهرسة مثل /طلاب/ ، وهذا سيسهل تمييز كلمة البحث التي تظهر في وسط الشاشة ويخفف من عبئ معالجة البيانات في حال نسخها الى جدول بيانات في اي برمجية حاسوبية مثل الاكسل.

الوحدات متعددة الكلمات <Clusters/N-Grams> وبالإضافة إلى ما سبق، فإنه من الممكن تطبيق الإعدادات التالية:

تفعيل خيار " اعتبر حالة الحرف عند الترتيب " " Treat case in sort" سوف يظهر الكلمات التي تبدأ بأحرف كبيرة قبل تلك البادئة بأحرف صغيرة. كما ان استخدام خيار " عالج جميع البيانات كأحرف صغيرة" "Treat all data as lowercase" سوف يعامل كل الكلمات على انها تبدأ بحرف صغير حتى ولو كانت بالاصل تبدأ بحرف كبير . وهذا مفيد للحصول على اعداد دقيقة من الكلمات في كل حالة من الحالتين الانف ذكرهما.

خيارات اداة المتلازمات اللفظية <Collocates Preferences> . بالإضافة إلى ما سبق، يمكن للمستخدم تطبيق الإعدادات التالية:

يتم اختيار المقياس الإحصائي " statistical measure " من هنا . حاليا ، يمكن استخدام نوعين من المقاييس الإحصائية :

Mutual Information (MI) و **T-Score** كما تم التنويه لذلك أعلاه . بتفعيل خيار " اعتبر حالة الحرف عند الترتيب " **"Treat case in sort"** سوف تظهر الكلمات التي تبدأ بحرف كبيرة قبل تلك البادئة بحرف صغيرة. و اما استخدام خيار " عالج جميع البيانات كاحرف صغيرة " **"Treat all data as lowercase"** فسيؤدي الى معاملة كل الكلمات على انها تبدأ بحرف صغيرة حتى ولو كانت بالاصل تبدأ بحرف كبيرة . وهذا مفيد للحصول على اعداد دقيقة من الكلمات في كل حالة من الحالتين الانف ذكرهما.

خيارات قائمة الكلمات <Word List Preferences> بالإضافة إلى ما سبق، فإنه من الممكن تطبيق الإعدادات التالية:

تفعيل خيار " اعتبر حالة الحرف عند الترتيب " **"Treat case in sort"** سوف يظهر الكلمات التي تبدأ بحرف كبيرة قبل تلك البادئة بحرف صغيرة. و استخدام خيار " عالج جميع البيانات كاحرف صغيرة " **"Treat all data as lowercase"** سوف يعامل كل الكلمات على انها تبدأ بحرف صغير حتى ولو كانت بالاصل تبدأ بحرف كبير . وهذا مفيد للحصول على اعداد دقيقة من الكلمات في كل حالة من الحالتين الانف ذكرهما. كما و يمكن للمستخدم من هنا تحميل قائمة جذور الكلمات 'lemma list' من ملف ، والتي يمكن استخدامها لاحقا لإنشاء قائمة جذور الكلمات بدلا من قائمة الكلمات . عند تفعيل خيار قائمة جذور الكلمات ، سوف يظهر عمود 'شكل/اشكال جذور الكلمة ' 'lemma word form(s)' والذي يحتوي كلمات النص تحت الدراسة المرتبطة بجذور الكلمات . كما و يمكن إنشاء قائمة جذور الكلمات 'lemma list' من خلال تحديد " الجذر " 'lemma entry' متبوع ب '-' تليها كلمة أو أكثر تدرج تحت الجذر مفصولة برمز غير معرف . انظر المثال أدناه:

كان < يكون، كانا، كانوا،

لعب < يلعب، تلعب ، لعبو ، لعبت

نلاحظ في المثال أعلاه ان الفواصل و المسافات لا تعتبر كرموز معرفة. ولهذا السبب، إذا تم استخدام قائمة جذور الكلمات المتاحة على صفحة الويب ل AntConc، فإنه من اللازم اضافة شرطة " dash " لتعريف الرمز (الكلمة) في القائمة حتى تتم معالجتها بشكل صحيح... تكون الكلمات المرتبطة على يمين تعريف الجذر .

بتفعيل خيار " مدى قائمة الكلمات " "Word List Range" يمكن للمستخدم انشاء قائمة الكلمات باستخدام كل الكلمات الموجودة في النص تحت الدراسة ("استخدم كل الكلمات ") ("Use all words") ، أو مجموعة محددة من الكلمات ("استخدم الكلمات المحددة أدناه ") ("Use specific words below")، أو تجاهل مجموعة معينة من الكلمات ("تجاهل الكلمات ادناه") ("Use a stoplist below") . كما ويمكن للمستخدم إدخال مجموعة الكلمات المرغوب باستخدامها (أو تجاهلها) مباشرة ، أو تخزينها في ملفات يمكن قراءتها من قبل AntConc عن طريق الضغط على زر 'فتح' 'Open'. كما ويمكنه ايضا استخدام مزيج من كلمات موجودة في ملف بالإضافة الى كلمات اخرى يقوم بادخالها مباشرة .

خيارات قائمة الكلمات الرئيسية <Keyword Preferences> بالإضافة إلى ما سبق، فإنه من الممكن تطبيق الإعدادات التالية:

بتفعيل خيار " اعتبر حالة الحرف عند الترتيب " **"Treat case in sort"** سوف تظهر الكلمات التي تبدأ بالاحرف الكبيرة قبل الكلمات البادئة بحرف صغيرة. و باستخدام خيار " عالج جميع البيانات كاحرف صغيرة " **"Treat all data as lowercase"** فسوف تعامل كل الكلمات على انها تبدأ بحرف صغير حتى ولو كانت بالاصل تبدأ بحرف كبير . وهذا مفيد للحصول على اعداد دقيقة من الكلمات في كل حالة من الحالتين الانف ذكرهما. وحتى يتمكن المستخدم من إنشاء قائمة الكلمات الرئيسية كما تم التوضيح في باب اداة قائمة الكلمات الرئيسية Keyword List Tool مسبقا، فعليه تحديد نصوص مرجعية a reference corpus و مقياس إحصائي لحساب قوة الكلمة الرئيسية 'keyness' . وعلى الرغم من انه يوصى باستخدام الخيارات الافتراضية لكل من المقاييس الاحصائية و القيم الحدية الموجودة بالمرجعية، فإنه يمكن إجراء تغييرات في هذه القائمة. فمثلا بتفعيل "إظهار الكلمات الرئيسية السلبية " **"Show Negative Keywords"**، تظهر الكلمات نادرة الحصول في النصوص تحت الدراسة عند المقارنة مع نصوص المرجعية . كما ويمكن للمستخدم أيضا استخدام ملفات خامة (غير معالجة) لتكون نصوص مرجعية ، أو قائمة/ قوائم

كلمات تم انشاؤها من نصوص مرجعية. بالإضافة إلى ذلك، يمكن للمستخدم أيضا تبديل النصوص الرئيسية تحت الدراسة مع النصوص المرجعية.

اختصارات

هذه اللائحة من الاختصارات تنطبق على جميع الأدوات.

CTRL-C = ينسخ النص المحدد
CTRL-A = يختار كل النص في إطار النافذة الموجود فيها المؤشر
ALT-A = يختار كل النصوص في جميع أجزاء النافذة
Double click = يختار الكلمة الحالية (نقر مزدوج)
Triple click = يختار السطر الحالي في جزء الإطار = (نقر ثلاثي)
SHIFT-click = يختار مجموعة خطوط متتابعة في جميع أجزاء النافذة
CTRL-click = يختار مجموعة خطوط غير متتابعة في جميع أجزاء النافذة
DELETE = يحذف أي خطوط مختارة عبر جميع أجزاء النافذة
INSERT = يبقى أي خطوط مختارة تمتد عبر جميع أجزاء النافذة، ويحذف كل الخطوط الأخرى

في حالة الصناديق التي تحوي اسهم لأعلى واسفل لزيادة القيمة وتقليلها 'spinbox' widgets' مثال بجانب (مربع إدخال مصطلح البحث) : يمكنك استخدام مفاتيح الاسهم 'على' 'UP' و 'أسفل' 'DOWN' على لوحة المفاتيح لزيادة القيمة وتقليلها.

ملاحظات

حفظ النتائج

يمكن حفظ النتائج إما في حافظتي clipboard، او في ملف نصي (TXT ..) أو في نافذة جديدة باستخدام أوامر لوحة المفاتيح ، ويمكن للمستخدم إيجاد الخيار المطلوب في 'قائمة ملف' 'File Menu' ، أو عن طريق النقر على زر "حفظ النافذة" "Save Window" في كل أداة ، على التوالي . ومن الممكن أيضا عمل نسخ متعدد ل AntConc عن طريق النقر المزدوج على ملف . exe

تعليقات / اقتراحات / اخطاء سابقة (لها علاقة بالبرنامج)

تم سرد كافة الأخطاء البرمجية السابقة بالإضافة الى الاصدارات المتتالية للبرنامج في تاريخ المراجعة الموجود في موقع Antcon. ومع ذلك ، إذا وجد المستخدم اي خطأ في البرنامج، أو كان لديه أي اقتراحات لتحسين البرنامج ، فسوف أحاول معالجتها في الاصدارات المستقبلية. في الحقيقة ، اغلب التنقيحات والتعديلات التي اضيفت للبرنامج كانت نتيجة لتعليقات المستخدمين من جميع أنحاء العالم ، فلهم كل الشكر والعرفان.

هذا البرنامج " مجاني " (كما هو موضح في المادة القانونية أدناه) ، ولكن من المهم سماع وذكر اية إنجازات او ابحاث تمت باستخدام هذه البرمجية لاستمرار مصادر التمويل والدعم. وبالتالي ، إذا وجدت البرنامج مفيدا، يرجى ارسال رسالة لي عبر البريد الإلكتروني لتصف بليجاز كيف تم استخدامه والاستفادة منه.

توثيق ANTCONC في قائمة المراجع :

استخدم الطريقة التالية لتوثيق AntConc وفقا لنمط APA :

Anthony, L. (YEAR OF RELEASE). AntConc (Version VERSION NUMBER) [Computer Software]. Tokyo, Japan: Waseda University. Available from <http://www.antlab.sci.waseda.ac.jp/>

إذا قمت بتحميل AntConc 3.3.2 على سبيل المثال ، والذي صدر في عام 2012 ، يمكنك اتباع التالي:

Anthony, L. (2012). AntConc (Version 3.3.2) [Computer Software]. Tokyo, Japan: Waseda University.
Available from <http://www.antlab.sci.waseda.ac.jp/>

لاحظ أن تعليمات APA ليست واضحة تماما حول توثيق البرمجيات، بحيث ان هناك جدل حول تضمين عبارة " متاح من ... " "Available from ...". انظر هنا لمزيد من التفاصيل:

<http://owl.english.purdue.edu/owl/resource/560/10/>

شكر و عرفان:

أود أن اشكر مستخدمي AntConc الذين لم يتوانوا عن مراسلتي الكترونيا لتزويدي برود افعالهم ومقترحاتهم لاضفاء التحسينات و/ أو التغييرات اللازمة لتطوير البرنامج.

وقد تم تقديم الدعم لتطوير AntConc من قبل منح الجمعية اليابانية لتعزيز العلوم (JSPS) :

منحة مساعدة البحوث العلمية (C) رقم 23501115

منحة مساعدة العلماء الشباب (B) رقم 18700658

منحة مساعدة العلماء الشباب (B) رقم 16700573

بالاضافة الى منحة جامعة واسيدا لمشاريع البحوث المميزة : رقم 2004B-861

مسألة قانونية:

يمكن للأشخاص استخدام AntConc بشكل مجاني لأغراض بحثية غير ربحية ، و ينشر مجانا على الصورة الموجودة في دليل المستخدم "Readme file" دون تغيير. اما إذا كان هناك نية لاستخدام البرمجية بصورة غير فردية (من قبل هيئات) فيجب ابلاغ مصمم البرنامج بكيفية الاستخدام ، وسوف يقرر ما إذا كان بالامكان استخدامه ام لا. البرنامج يأتي على الصورة الموجود بها ، ولا يتحمل المؤلف أي مسؤولية عن أية أضرار قد تنتج من استخدامه.

مشكلات معروفة:

لا يوجد (وقت كتابة الدليل).